

令和4年4月25日

保護者様

聖化保育園

お知らせ

いつも保育園のためにご支援いただきありがとうございます。
下記の事柄についてのご理解とご協力をお願いいたします。

●応急処置について

保育園は楽しく生活しながら子どもが成長していく場です。当然ケガなども起こってきます。保育園における応急処置は、家庭で行われる応急処置の範囲と考えて下さい。

- ① 傷（すり傷、切り傷など）の場合、傷口が汚い時は流水で洗い流し、消毒をします。
* 消毒液はアレルギー反応を示すお子さんがいるかもしれませんので、通常は使用しませんが、傷の部位によっては使用することもあります。
- ② 受診しておいた方がよいと思われる場合は、そのケガの状態が悪化しないような手当（止血、冷やすなど）をして病院で受診します。

●頭髪・ヘアーピン・アクセサリーなどについて

少し汗ばむ季節になってきました。頭髪（前髪も含む）の長いお子さんは、衛生面や園での活動を考慮しまして、髪の毛を束ねていただくか、適当な長さに整えていただきます様、お願いします。束ねるヘアーゴムは自由ですが、帽子をかぶりますので飾りの大きいものはやめて下さい。

また、カチューシャ・ヘアーピン・ピアス・アクセサリーにつきましても、ケガやトラブルの原因になりますので禁止とさせていただきます。とくに小さいお子さんはご注意ください。

●爪切りについて

お子さんの爪が伸びていないか、必ずチェックして下さい。

簡単なようでもつい忘れがちな爪切りですが、爪切りは大人の仕事です。爪が伸びたままになっていると、以下のようなことが問題になります。

- ア 友達どうしのぶつかり合いでひっかいたりすると、子どもの爪は鋭利なため、かなりの傷になり、特に目の場合は、眼球を傷つける危険があります。
- イ 伸びていると細菌やウイルスがたまりやすく不潔になります。
- ウ アトピー性皮膚炎・湿疹・乾燥肌・虫さされ・とびひなど皮膚のトラブルはそうした爪でかくとさらに悪化します。

保育園では、週一度の定期チェック（月曜日の朝）の実施と、日々折にふれ点検させて頂き、その旨をお知らせしたいと願っておりますが十分に行き届かないこともありますので、ご家庭におかれましてもご協力よろしくをお願いします。

● 『アタマジラミ』について

人の頭に寄生するアタマジラミについて、予防・早期発見のため各家庭におかれましても
下記のことよろしく申し上げます。

1) アタマジラミとは

① 頭ジラミの成虫

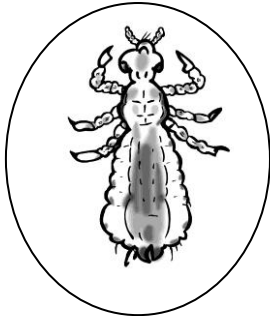
大きさは2～3mmで色は黒っぽく、動きは素早い。
頭皮から吸血するため激しい痒みを感じる。
人から離れても条件がよければ3日くらい生きる。

② 頭ジラミの卵

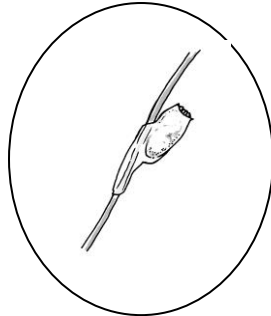
卵の大きさは0.5mmで頭皮に近い頭髪部に生み付け雌虫の分泌する「にかわ状」の物質（キチン質）によって、こすっても取れにくい。
卵は白色をしており、頭髪のフケの様に見えることからフケなどに間違われやすい。

頭ジラミの寿命は3週間ぐらいで、毎日10個位の卵を髪の毛の根元に生みつける。

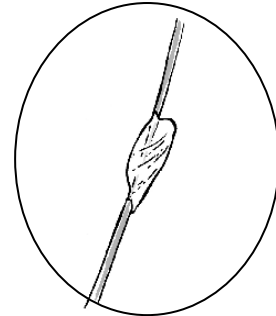
一生の間に200個～300個ぐらい卵を産む。卵は1週間で、孵化—幼虫—成虫まで1～2週間かかる。孵化（ふか・卵がかえる）後より吸血する。吸血された皮膚は激しい痒みを伴い皮膚炎を起こすことがある。



頭ジラミ成虫



頭ジラミの卵



ヘアークラスト

(卵とよく間違われるフケの一種)

2) アタマジラミの予防と駆除

子どもの髪の毛をよく見てあげてください。子どもが頭を掻くなどして痒がったら、
頭髪を

徹底してチェックしてください。

- ・ 清潔不潔に関係なく、誰でも発生の危険がある
- ・ 毎日洗髪し、頭髪をできるだけ短くする
- ・ 目の細かいくしやブラシで髪をよくすいておく
- ・ 枕カバー、シーツ、タオル、下着類は清潔にし、日光消毒する
- ・ 布団、枕などの寝具を日光にあて干す
- ・ アタマジラミが見つかった時は、市販の駆除剤を使用する

もし、見つかったら恥ずかしがらずに保育園にお知らせ下さい。